



SATAjet 1500 B



Betriebsanleitung | Упътване за работа | 使用说明书
Návod k použití | Betjeningsvejledning | Kasutusjuhend | Operating
Instructions | Instrucciones de servicio | Käyttöohje | Mode d'emploi |
Οδηγίες λειτουργίας | Üzemeltetési utasítás | Istruzione d'uso | Naudo-
jimo instrukcija | Lietošanas instrukcija | Gebruikershandleiding | Bruks-
veiledning | Instrukcja obsługi | Instruçōes de funcionamento | Manual de
utilizare | Руководство по эксплуатации | Bruksanvisning | Navodilo za
obratovanje | Návod na použitie | Kullanım talimatı | Operating Instructions

SATA





Index

[A DE] Betriebsanleitung deutsch.....	5
[BG] Упътване за работа български.....	25
[CN] 省漆高效数字喷枪 使用说明书 中文	49
[CZ] Návod k použití čeština.....	67
[DK] Betjeningsvejledning dansk.....	87
[EE] Kasutusjuhend eesti	107
[EN] Operating Instructions english.....	127
[ES] Instrucciones de servicio español.....	147
[FI] Käyttöohje suomi.....	169
[FR BL L] Mode d'emploi français.....	189
[GR] Οδηγίες λειτουργίας greek.....	211
[HU] Üzemeltetési utasítás magyar	235
[IT] Istruzione d'uso italiano.....	257
[LT] Naudojimo instrukcija lietuviškai.....	279
[LV] Lietošanas instrukcija latviski	299
[NL] Gebruikershandleiding nederlandse	321
[NO] Bruksveiledning norsk.....	341
[PL] Instrukcja obsługi polski	361
[PT] Instruções de funcionamento portugues.....	383
[RO] Manual de utilizare românesc	405
[RUS] Руководство по эксплуатации порусский	427
[S] Bruksanvisning svensk.....	451
[SI] Navodilo za obratovanje slovenski.....	471
[SK] Návod na použitie slovenčina	491
[TR] Kullanım talimatı türkçe	511
[US CDN] Operating Instructions US-english.....	531
[US] Approvals US-english.....	551





[1]



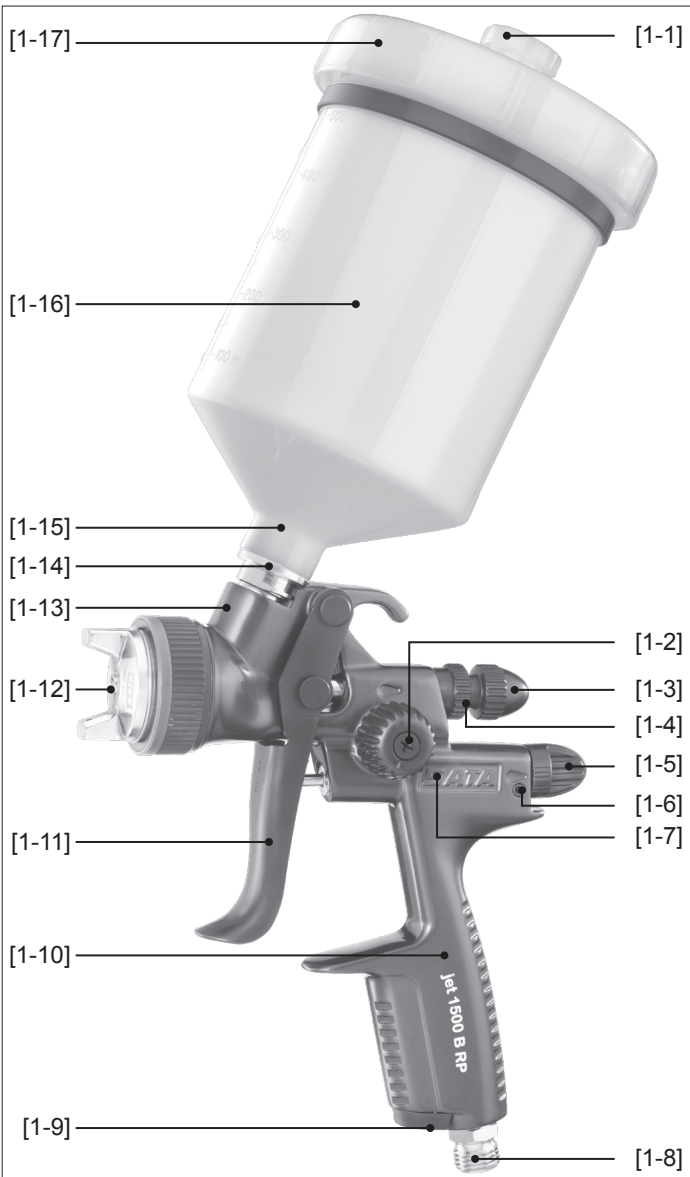
US 6.877.677



US 7.018.154

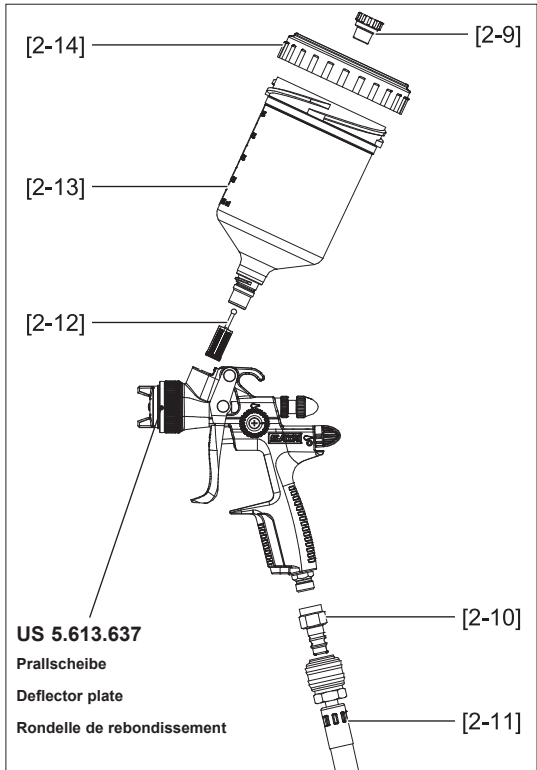
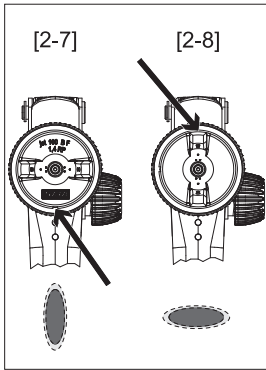
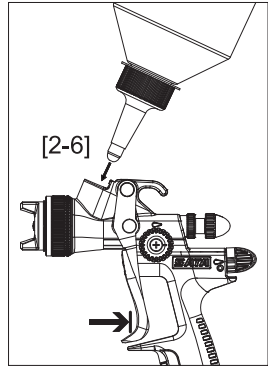
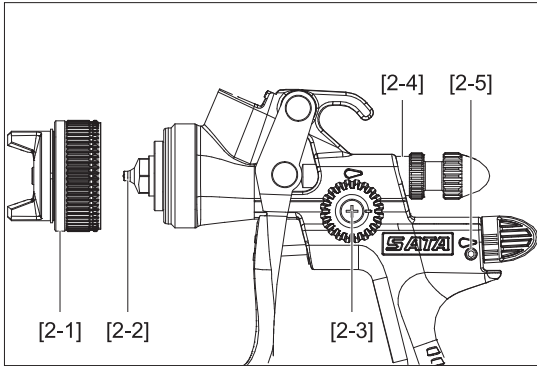


US 6.845.924





[2]



目录 [原版: 德语]

1. 一般信息	49	9. 保养和维护	56
2. 安全提示	50	10. 护理和存储	59
3. 预期用途	52	11. 故障	60
4. 说明	52	12. 废物处理	62
5. 交货标准	52	13. 售后服务	62
6. 构造	52	14. 辅助产品	63
7. 技术参数	53	15. 备件	63
8. 操作	54	16. 欧盟一致性声明	64



首先请阅读！

在调试和运行前，请认真通读本使用说明书。注意安全须知及危险警示！

请将本使用说明书以及喷枪使用说明书始终妥善放在产品附近或任何人可随手取得的位置！

1. 一般信息

1.1. 引言

本使用说明书包括 SATAjet 1500 B RP/SATAjet 1500 B HVLP 的重要使用信息，以下简称喷枪。同时对调试、保养和维护、护理和存储以及故障排除进行了说明。

1.2. 目标群

本操作说明书适用于

- 从事涂装和喷漆工作的人员
- 工业和手工业企业内受过培训的喷漆作业人员。

1.3. 事故防范

原则上，须遵守一般的和特定的国家事故预防条例以及相关的车间和工业操作安全须知。

1.4. 配件、备件和易损件

原则上仅可使用 SATA 原装配件、备件和易损件。非 SATA 所提供的配件未经测试，未获准许。因使用未获准许的备件、配件和易损件而造成的损害，SATA 不承担任何责任。

1.5. 质保和责任

SATA 的一般性商务条件，可能还存在的其他协议以及各现行的法规适用于此。

在以下情况下，SATA 不承担责任

- 不遵守本使用说明书。

- 不按照规定使用产品。
- 聘用未经培训的人员。
- 未穿戴个人防护装备。
- 未使用原装配件、备件和易损件
- 擅自改装或进行技术性改造。
- 自然损耗 / 和磨损
- 使用时产品受到非典型的冲击和撞击。
- 安装和拆卸
- 使用尖锐或粗糙的工具来清洁盖板

1.6. 适用的指令、法规和标准

指令 2014/34/EU

专用于易爆环境 (ATEX) 的设备和防护系统

指令 2006/42/EC

机械指令

DIN EN 1127-1:2011 第 1 部分

易爆环境 第 1 部分：基本概念和方法

DIN EN 13463-1:2009 第 1 部分

用于易爆环境的非电气设备 第 1 部分：基本方法和要求

DIN EN ISO 12100:2011

机械安全、一般要求

DIN EN 1953:2013

用于涂装材料的雾化和喷涂设备 – 安全要求

DIN 31000:2011

“产品安全设计的一般原则”

2. 安全提示

阅读并遵守下列所有指示。拒不遵守或操作错误，则会引发故障，或造成重伤甚至死亡。

2.1. 对人员的要求

本喷枪只能由熟读并理解本说明书的熟练技师和受过训练者进行操作。受毒品、酒精、药物或其他因素影响的人员不能操作本喷枪。

2.2. 个人防护设备

在使用喷枪以及对其进行清洁和保养的过程中，必须始终佩戴获得认可的呼吸护具、听力护具和护目用具，并穿戴合适的防护手套、工作服和安全鞋。

2.3. 在有爆炸危险的区域的使用



危险！

喷枪爆炸造成生命危险

在易爆区域 0 区使用本喷枪可能会发生爆炸。

→ 禁止将本喷枪置于易爆区域 0 区。

允许将喷枪用于 / 存放于易爆区域 1 区和 2 区。

区域代码：

Ex II 2 G T4	
EX	EX - 易爆标志
II	设备组
2	设备范畴
G	气体范畴
T4	温度等级

2.4. 安全提示

技术状况

- 禁止在喷枪受损或零件缺失时使用喷枪。
- 喷枪一旦受损必须立即停止使用，并断开压缩空气连接、排净气体。
- 禁止擅自改装喷枪或对其进行技术性改造。
- 每次使用前，需检查喷枪及连接组件是否损坏，确保安装牢固，并进行必要的维修。

工作物料

- 禁止使用酸性和碱性材料。
- 禁止使用含有卤代烃、汽油、煤油、除草剂、杀虫剂和放射性物质的溶剂。卤代烃溶剂可能会导致爆炸性或腐蚀性化合反应。
- 禁止使用含有尖锐且具有研磨性颜料的侵蚀性材料。其中包括例如各种类型的粘合剂、接触型和分散型胶粘剂、氯化橡胶、灰泥石膏类材料和含有粗纤维的颜料。
- 仅可按照作业所需的必要份量将溶剂、颜料、漆或其它危险性喷射介质放置到喷枪周围。在作业完成后需将这些物质按照规定放入储存室。

操作参数

- 喷枪仅可在铭牌所示参数下操作。

已连接的部件

- 仅可使用 SATA 原装配件和备件。
- 所连接的软管和管道必须能够在使用时安全承受预期的热负荷、化学负

荷和机械应力。

- 处于压力下的软管可能在松开时由于甩鞭式移动而造成损伤。在松开软管前，始终使软管完全排气。

清洁

- 禁止使用酸性或碱性的清洁剂对喷枪进行清洁。
- 禁止使用卤代烃基清洁剂。

使用地点

- 禁止在例如明火、点燃的香烟等点火源附近区域或非防爆电气设备周围使用喷枪。
- 仅可在通风良好的空间内使用喷枪。

通用

- 切勿将喷枪指向人。
- 遵守当地的安全性、事故预防、劳动保护和环保法规。
- 遵守事故预防条例。

3. 预期用途

喷枪专用于在适合的基底上喷涂颜料和油漆以及其它适用的流动性材料。

4. 说明

喷漆所需的压缩空气通过压缩空气接口引入。将扳机扳到第一压力点，启动预送气控制装置。继续将扳机扳动，使枪针从喷嘴中缩回，没有加压的油漆从喷嘴中流出，并被从风帽喷出的压缩空气雾化。

5. 交货标准

- 带喷嘴套件 RP/HVLP 和上壶的喷枪
- 工具套件
- CCS 夹
- 使用说明书

备选规格

- 不同容积的铝制或塑料制自流壶

开箱后检查：

- 喷枪受损
- 交货范围是否完整

6. 构造

6.1. 喷枪

- | | |
|---------------------------|--------------------------|
| [1-1] 防滴漏塞 | [1-5] 喷涂气压调节旋钮 |
| [1-2] 圆形/扇形喷幅调节器 | [1-6] 气压调节旋钮的制动螺钉 |
| [1-3] 涂料流量调节旋钮 | [1-7] 空气活塞 (不可见) |
| [1-4] 涂料流量调节旋钮锁紧螺母 | |

- [1-8]** 压缩空气接口 G $\frac{1}{4}$ „ (外螺纹)
- [1-9]** 颜色辨别系统 (CCS)
- [1-10]** 喷漆枪手柄
- [1-11]** 扳机
- [1-12]** 喷嘴套件, 包含空气风帽, 喷嘴 (不可见), 枪针 (不可见)
- [1-13]** 带QCC接口的喷漆枪
- [1-14]** 带QCC接口的自流壶
- [1-15]** 油漆滤网 (不可见)
- [1-16]** 自流壶
- [1-17]** 自流壶盖
- 6.2. 喷涂气压调节旋钮**
- [3-1]** 带调节装置的单独气压计 (参见第 14 章)
- [3-2]** 不带调节装置的单独气压计 (参见第 14 章)
- [3-3]** 压缩空气网络上的压力测量
- [3-4]** SATA adam 2 (参见第 14 章)

7. 技术参数

名称	RP	HVLP
推荐的喷枪进气压力	0.5 bar - 2.4 bar	0.5 bar - 2.4 bar
"兼容"	最大2.0 bar	> 1.8 bar (风帽内压 > 0.7 bar)
符合伦巴第 / 意大利法规		- < 2.5 bar (风帽内压 < 1.0 bar)
喷漆枪最大进气压力	10.0 bar	
喷射距离 操作范围 (应用范围)	10 cm - 21 cm	10 cm - 21 cm
喷涂距离 推荐	17 cm - 21 cm	10 cm - 15 cm
耗气量	290 NI/min 当 1,8 bar	350 NI/min 当 1,8 bar
喷涂料的最高温度	50 °C	
600 ml 塑料上壶重量 (不带涂料)	604 g	
600 ml RPS 枪壶重量 (不带涂料)	484 g	
750 ml 铝质上壶重量 (不带涂料)	598 g	

名称	RP	HVLP
1000 ml 铝质上壶重量 (不带涂料)	629 g	

8. 操作



警告!

压缩空气软管爆裂导致受伤危险

使用不适当的压缩空气软管时，过高压可能导致其发生损坏或爆炸。

→ 仅可使用耐溶剂、抗静电并且无技术缺陷的压缩空气软管，其持续耐压性至少为 10 bar，泄漏电阻 < 1 MOhm 且最小内径为 9 mm (# 53090)。



小心!

脏污的压缩空气导致损坏

使用脏污的压缩空气会

造成功能故障。

→ 使用干净的压缩空气。例如在喷漆房外使用 SATA filter 100 (# 148247) 或在喷漆房内使用 SATA filter 484 (# 92320)。

每次使用前注意/检查以下各项，这样可以保证安全操作喷枪：

- 所有螺栓 [2-1]、[2-2]、[2-3]、[2-4] 和 [2-5] 的紧固。必要时将螺栓拧紧。
- 使用 14 Nm 拧紧力矩 [7-5] 将喷嘴 [2-2] 拧紧。
- 将止动螺钉 [10-1] 拧紧。
- 使用技术上洁净的压缩空气。

8.1. 首次使用

- 在安装之前，彻底吹扫压缩空气管路。
- 使用合适的清洁液冲洗油漆通道 [2-6]。
- 将公接头 [2-10] 拧到空气接口 [1-8] 上。
- 校准风帽。
 - 水平喷幅 [2-8]
 - 垂直喷幅 [2-7]
- 安装滤漆网 [2-12] 和上壶 [2-13]。

8.2. 正常操作

连接喷枪

- 连接压缩空气软管 [2-11]。

灌装涂料



提示！

涂装时仅针对操作步骤使用必需的涂料量。

涂装时注意必需的喷涂距离。涂装后妥善存放或废弃处理涂料。

- 拧开上壶 [2-13] 的螺旋盖 [2-14]。
- 将防滴漏塞 [2-9] 压入螺旋盖。
- 在上壶内注入涂料（最多至上边缘下方 20 mm 处）。
- 将螺旋盖旋入上壶。

调整喷枪气压



提示！

对于设置方法 [3-2]、[3-3] 和 [3-4]，必须将空气调节旋钮 [1-5] 完全打开（垂直位置）。



提示！

使用 SATA adam 2 可对喷枪内压进行最为准确的调节 [3-1]。



提示！

如果未达到必需的喷枪进气压，则须提高压缩空气网络上的压力。输入气压过高将导致扳机阻力过大。

- 将扳机 [1-11] 扣紧。
- 按照以下设置方法 [3-1]、[3-2]、[3-3] 至 [3-4] 调整喷枪内压。注意最大喷枪内压（参见第 7 章）。
- 将扳机放回起始位置。

调节涂料流量



提示！

当涂料调节旋钮完全打开时，喷嘴和枪针的磨损最小。请根据涂料和工作速度选择喷嘴尺寸。

按照图示 [4-1]、[4-2]、[4-3] 和 [4-4] 可通过调节螺栓对涂料量以及枪针冲程进行无级调节。

- 松开锁紧螺母 [1-4]。
- 将扳机 [1-11] 扣紧。

- 在调节旋钮 [1-3] 调整涂料量。
- 用手拧紧锁紧螺母。

调节喷幅

借助圆形/扇形喷幅调节旋钮 [1-2] 可对喷幅进行无级调节直至获得圆形喷幅。

- 通过喷幅调节旋钮 [1-2] 调整喷幅。
 - 向右旋转 [5-2] – 圆形喷幅
 - 向左旋转 [5-1] – 扇形喷幅

开始涂装过程

- 留意正确的喷涂距离 (参见第 7 章)。
- 将扳机拉到底 [6-2] 并使喷枪与喷涂表面 [6-1] 呈 90°。
- 确保足够的空气输送和涂料供给。
- 向后拉动扳机 [1-11] 开始涂装过程。必要时可重新调整涂料量和喷幅。

结束涂装过程

- 将扳机 [1-11] 放回起始位置。
- 涂装过程结束后, 断开喷涂空气, 清空上壶 [1-16]。注意护理和存储提示 (参见第 10 章)。

9. 保养和维护



警告!

松动的部件或漏出的涂料会导致受伤危险。

在连接压缩空气的情况下进行保养作业时, 可能出现意外的部件松动和涂料泄漏。

→ 进行一切保养作业前, 将喷枪从压缩空气断开。



警告!

锋利边缘导致受伤危险

安装喷嘴套装时, 注意锋利边缘可能导致受伤危险。

→ 穿戴防护手套。

→ 使用 SATA 拉出工具时, 锋口不要朝向身体部位。

以下章节描述了

喷枪的保养和维护。仅可由

经过培训的专业人员进行。

- 在进行所有的保养和维护作业前, 断开压缩空气接口 [1-8] 上的压缩空

气供给。
备件可用于维护（见第 15 章）。

9.1. 更换喷嘴套装



小心！

错误安装导致损坏

错误的喷嘴和枪针安装顺序可能导致其损坏。

→ 需务必遵守安装顺序。禁止将喷嘴拧到受力状态下的枪针上。

喷嘴套装由经过手工检查测试的风帽 [7-1]、喷嘴 [7-2] 和枪针 [7-3] 配套组成。需要整套一起更换。

拆卸喷嘴套装

- 松开锁紧螺母 [1-4]。
- 将调节旋钮 [1-3] 连带锁紧螺母一起从枪体上拧下。
- 取下弹簧和枪针 [7-3]。
- 拧下风帽 [7-1]。
- 使用万用扳手将喷嘴 [7-2] 从枪体上拧下。

安装喷嘴套装

- 使用万用扳手将喷嘴 [7-5] 拧到枪体上，并用 14 Nm 力矩将其拧紧。
 - 将风帽 [7-4] 旋到枪体上。
 - 安装枪针和弹簧 [7-6]。
 - 将调节旋钮 [1-3] 和锁紧螺母 [1-4] 拧到枪体上。
- 安装后按照第 8.2 章对涂料量进行设置。

9.2. 更换空气分流环



提示！

拆下空气分配环后，检查喷枪内的密封面。如出现损坏，请您联系 SATA 客户服务部（地址参见第 16 章）。

拆卸空气分流环

- 拆卸喷嘴套装（参见第 9.1 章）。
- 使用 SATA 拉出工具 [8-1] 将空气分流环拉出。
- 检查密封面 [8-2] 是否脏污，必要时进行清洁。

安装空气分流环

- 放入空气分流环。此时必须相应对准空气分流环上的定位销 [8-3]。
 - 均匀压入空气分流环。
 - 安装喷嘴套装（参见第 9.1 章）。
- 安装后按照第 8.2 章对涂料量进行设置。

9.3. 更换枪针密封件

如果在自动紧压枪针密封件的位置有涂料溢出，则需进行更换。

拆卸枪针密封件

- 松开锁紧螺母 [1-4]。
- 将调节旋钮 [1-3] 连带锁紧螺母一起从枪体上拧下。
- 取下弹簧和枪针 [9-1]。
- 拆下扳机 [9-2]。
- 从枪体中旋出枪针密封件 [9-3]。

安装枪针密封件

- 将枪针密封件 [9-3] 拧入枪体。
 - 装上扳机 [9-2]。
 - 装入弹簧和枪针 [9-1]。
 - 将调节旋钮 [1-3] 和锁紧螺母 [1-4] 拧到枪体上。
- 安装后按照第 8.2 章对涂料量进行设置。

9.4. 更换空气活塞、空气活塞弹簧和空气调节旋钮



警告!

松动的空气调节旋钮会导致受伤危险。
当止动螺钉未拧紧时，空气调节旋钮可能从喷枪上意外射出。
→ 检查空气调节旋钮的止动螺钉是否紧固，必要时拧紧。

如果空气在没有扳动扳机的情况下
从风帽或者空气调节旋钮处溢出，则必须进行更换。

拆卸空气活塞、空气活塞弹簧和空气调节旋钮

- 从枪体中旋出止动螺钉 [10-1]。
- 将空气调节旋钮 [10-4] 从枪体中抽出。
- 取下空气活塞以及空气活塞弹簧 [10-5]。
- 取下空气活塞杆 [10-3]。

安装空气活塞、空气活塞弹簧和空气调节旋钮

- 按照正确位置装入空气活塞杆 [10-3]。
 - 使用 SATA 喷枪专用润滑油 (# 48173) 对空气活塞连同空气活塞弹簧 [10-5] 以及空气调节旋钮 [10-4] 进行润滑并装入。
 - 将空气调节旋钮 [10-4] 压入枪体。
 - 将止动螺钉 [10-1] 拧入枪体。
- 安装后按照第 8.2 章对涂料量进行设置。

9.5. 更换自紧密封件 (空气端)

如果空气从扳机下方溢出，则必须进行更换。

拆卸自紧密封件

- 松开锁紧螺母 [1-4]。
- 将调节旋钮 [1-3] 连带锁紧螺母一起从枪体上拧下。
- 取下弹簧和枪针 [9-1]。
- 拆下扳机 [9-2]。
- 从枪体中旋出止动螺钉 [10-1]。
- 将空气调节旋钮 [10-4] 从枪体中抽出。
- 取下空气活塞以及空气活塞弹簧 [10-5]。
- 取下空气活塞杆 [10-3]。
- 从枪体中旋出自紧密封件 [10-2]。

安装自紧密封件

- 拧入自紧密封件 [10-2]。
 - 按照正确位置装入空气活塞杆 [10-3]。
 - 使用 SATA 喷枪专用润滑油 (# 48173) 对空气活塞连同空气活塞弹簧 [10-5] 以及空气调节旋钮 [10-4] 进行润滑并装入。
 - 将空气调节旋钮 [10-4] 压入枪体。
 - 拧入止动螺钉 [10-1]。
 - 装上扳机 [9-2]。
 - 装入弹簧和枪针 [9-1]。
 - 将调节旋钮 [1-3] 和锁紧螺母 [1-4] 拧到枪体上。
- 安装后按照第 8.2 章对涂料量进行设置。

9.6. 更换圆形 / 扇形喷幅调节旋钮的主轴

如果空气从圆形 / 扇形喷幅调节旋钮上溢出，或者喷幅无法调节，则必须进行更换。

拆卸主轴

- 旋出沉头螺栓 [11-2]。
- 按下滚花按钮 [11-3]。
- 使用 SATA 万用扳手将主轴 [11-4] 从枪体上拧出。

安装主轴

- 使用 SATA 万用扳手将主轴 [11-4] 拧入枪体。
- 放上旋钮 [11-3]。
- 将沉头螺钉 [11-2] 用 Loctite 242 涂覆 [11-1] 并手动拧紧。

10. 护理和存储

为确保喷枪的功能，需要谨慎操作并对产品进行不断的护理保养。

- 将喷枪储存在干燥的地点。
- 在每次使用之后以及每次更换涂料之前清洗喷枪。

**小心！**

错误的清洁剂导致损坏

使用侵蚀性清洁剂清洁喷枪会导致其损坏。

→ 不得使用侵蚀性清洁剂。

→ 使用 pH 值为 6-8 的中性清洁剂。

→ 不得使用酸、碱、腐蚀剂、不合适的循环回收溶剂或其它侵蚀性清洁剂。

**小心！**

清洁不当导致财产损失

将喷枪浸泡在溶剂或清洁剂中、或者使用超声波设备清洁喷枪均可能造成喷枪的损坏。

→ 不可将喷枪放入溶剂或清洁剂中。

→ 不可将喷枪放到超声波设备中清洁。

→ 仅可使用由 SATA 推荐的清洗机。

**小心！**

错误的清洁工具导致物资损失

请勿使用不符合要求的工具清洗脏污的孔。即使最轻微的损坏也会影响雾化效果。

→ 请使用 SATA 喷嘴清洁针 (# 62174) 或 (# 9894)。

**提示！**

在个别情况下可能需要拆卸喷枪的某些部件，以便对其进行彻底清洁。如果必须进行拆卸，则仅限于操作时接触涂料的部件。

- 使用稀释液彻底冲洗喷枪。
- 使用毛刷清洁风帽。
- 在活动部件上涂抹少许喷枪润滑油。

11. 故障

下述故障只能由经过培训的专业人员予以排除。

如果故障无法通过下述补救措施得到排除，请将喷枪寄到 SATA 客户服务部（地址见第 16 章）。

故障	原因	解决办法
喷嘴不稳定 (震颤 / 飞溅) 或上壶中出现气泡。	喷嘴未拧紧。	使用万用扳手拧紧喷嘴。
	空气分流环损坏或脏污。	更换空气分流环 (参见第 9.2 章)。
上壶中出现气泡。	风帽松动。	手动拧紧风帽。
	风帽和喷嘴之间的间隔 (“空气回路”) 脏污。	清洁空气回路。注意清洁注意事项 (参见第 10 章)。
	喷嘴装套脏污。	清洁喷嘴套装。注意清洁注意事项 (参见第 10 章)。
	喷嘴套装损坏。	更换喷嘴套装 (参见第 9.1 章)。
	上壶中漆料过少。	补充漆料 (参见第 8.2 章)。
	枪针密封件损坏。	更换枪针密封件 (参见第 9.3 章)。
喷嘴扇面太小、倾斜、只有单面或分离。	风帽的孔已被油漆堵塞。	清洁风帽。注意清洁注意事项 (参见第 10 章)。
	喷嘴尖 (喷嘴颈) 损坏。	检查喷嘴顶端是否损坏, 必要时更换喷嘴套装 (参见第 9.1 章)。
圆形 / 扇形喷嘴不能调节 – 但调节钮旋可转动。	空气分流环的位置不正确 (定位销不在孔内) 或损坏。	更换空气分流环 (参见第 9.2 章)。
圆形 / 扇形喷嘴调节旋钮不能转动。	圆形 / 扇形喷嘴调节旋钮以逆时针方向安装过紧; 主轴在喷枪螺纹中松动。	使用万用扳手松开圆形 / 扇形喷嘴调节旋钮使其能够自由活动, 或者全部更换 (参见第 9.6 章)。

故障	原因	解决办法
喷枪无法断开空气。	空气活塞座脏污。	清洁空气活塞座。注意清洁注意事项（参见第 10 章）。
	空气活塞磨损。	更换空气活塞和空气活塞套件（参见第 9.4 章）。
上壶中的涂料冒泡。	雾化空气通过涂料通道进入上壶。喷嘴未充分拧紧。风帽未完全拧紧，空气回路堵塞，底座损坏或喷嘴套装损坏。	将部件拧紧、清洁或更换。
风帽螺纹、涂料通道（上壶接口）或枪体上出现腐蚀。	清洁剂（水份）在喷枪上停留时间过长。	更换喷枪。注意清洁注意事项（参见第 10 章）。
	使用了不合适的清洁剂。	
漆料在枪颜针密封件后漏出。	枪针密封件损坏或缺失。	更换枪针密封件（参见第 9.3 章）。
	枪针损坏。	更换喷嘴套装（参见第 9.1 章）。
	枪针脏污。	清洁枪针。注意清洁注意事项（参见第 10 章）。
油漆从喷嘴顶端滴漏（“喷嘴尖端锥体”）。	枪针尖和喷嘴之间有杂质。	清洁喷嘴和枪针。注意清洁注意事项（参见第 10 章）。
	喷嘴套装损坏。	更换喷嘴套装（参见第 9.1 章）。

12. 废物处理

对完全排空的喷枪按照可回收原料进行废弃处理。为避免破坏环境，请将喷枪残余的油漆和清洁溶剂正确地分开处理。遵守当地的规定！

13. 售后服务

您的SATA 经销商可以为您提供配件、备件和技术支持。

14. 辅助产品

订货号	名称	数量
3988	涂料滤网	10 个
6981	快速接头喷嘴 G ¼" (内螺纹)	5 支
27771	枪尾气压表 0-845	1 只
64030	SATA 清洁套装	1 组
53090	空气软管	1 只
48173	高性能润滑油	1 只

15. 备件

订货号	名称	数量
1826	0.6 l 塑料上壶用防滴漏塞	4 只
3988	涂料滤网	10 个
6395	CCS 夹 (绿色, 蓝色, 红色, 黑色)	4 只
9050	工具套件	1 组
15438	枪针密封件	1 只
16162	旋转接头 G ¼" (外螺纹)	1 只
27243	0.6 升 QCC 快速装卸上壶 (塑料)	1 只
49395	0.6 升塑料上壶用螺旋盖	1 只
76018	涂料滤网	100 支
76026	涂料滤网	500 支
89771	圆形/扇形喷幅调节旋钮主轴	1 只
91959	空气阀门顶杆	1 只
1011353	扳机套件	1 只
1011361	扳机护圈销	1 组
133934	圆形/扇形喷幅调节旋钮主轴密封件	3 只
133942	密封件支架 (空气)	1 只
133959	枪针弹簧和空气活塞弹簧	3 只
1011379	SATA 空气调节旋钮固动螺钉	3 只
133983	空气连口	1 只
133991	空气活塞头	3 只
1011387	带有锁紧螺母的涂料量调节旋钮	1 只
1011395	喷涂气压调节旋钮	1 只

订货号	名称	数量
1011486	扇面调节旋钮和螺钉	1 只
140582	喷嘴密封元件	5 支
143230	气流分流环	3 只

<input type="checkbox"/>	包含在维修套装 (# 1011527) 内
<input checked="" type="radio"/>	包含在空气活塞维修套装 (# 92759) 内
<input type="radio"/>	包含在密封套装 (# 136960) 内

16. 欧盟一致性声明

在此我们声明，下述已上市型号的产品其设计、结构和结构形式符合欧盟指令 2014/34/EU 的基本安全要求，包括声明发布之时有效的变更，并且根据 2014/34/EU 欧盟指令以及考虑到 ATEX 产品标记，可以在爆炸性环境中使用。

制造商

SATA GmbH & Co. KG
Domertalstrasse 20
D-70806 Kornwestheim

产品名称:

- SATAJet 1500 B RP
- SATAJet 1500 B HVLP

ATEX 标记

II 2 G T4

有关指令

- 欧盟指令 2014/34/EU
- 欧盟指令 2006/42/EC

采用的统一标准

- DIN EN 1127-1:2011
- DIN EN 13463-1:2009
- DIN EN ISO 12100-1/-2
- DIN EN 1953:2013

采用的国家标准

- DIN 31000:2011

符合指令 2014/34/EU 附录 VIII 要求的文件与文件编号 70023722 一起保存于规定位置编号 0123 中，保存期限为 10 年。

Kornwestheim，2018 年 07 月 27 日

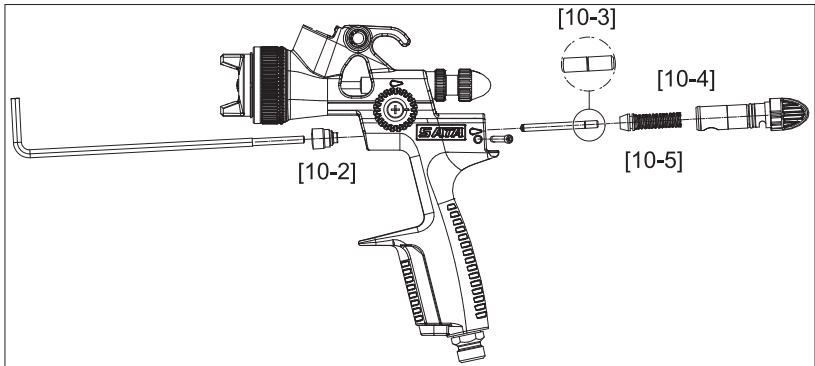
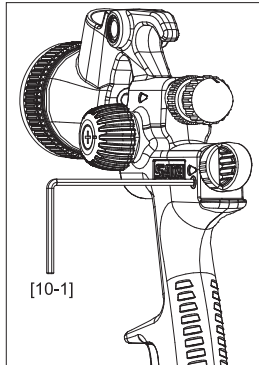


Albrecht Kruse
总经理



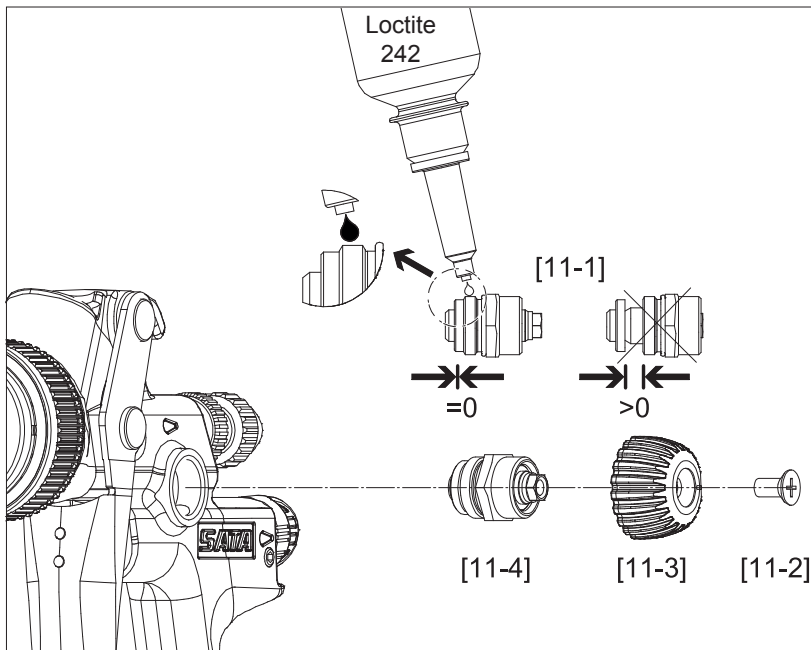


[10]



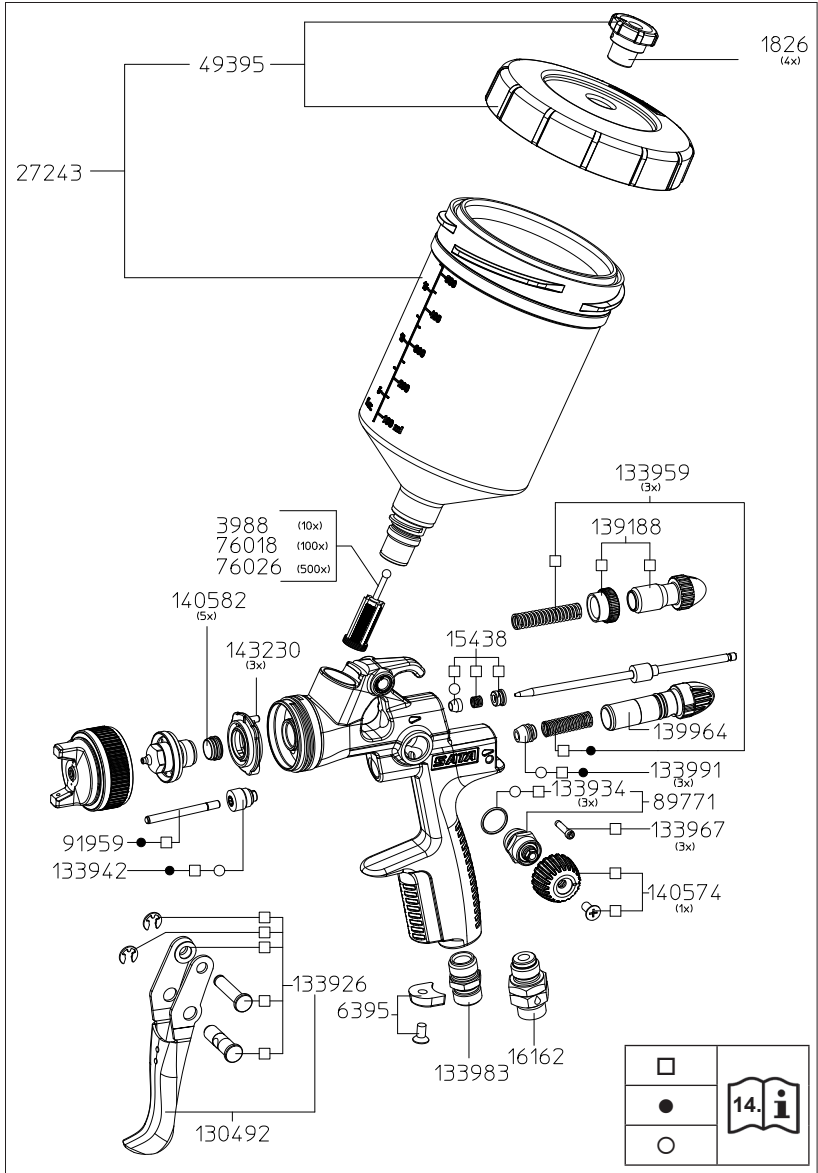


[11]





[12]





II 2 G T4



70%
PEFC zertifiziert
Dieses Produkt stammt aus
nachhaltig bewirtschafteten
Wäldern und kontrollierten Quellen.
www.pefc.de

SATA GmbH & Co. KG
Domertalstraße 20
70806 Kornwestheim
Deutschland
Tel. +49 7154 811-0
Fax +49 7154 811-196
E-Mail: info@sata.com
www.sata.com

2153-180920-1-1007956





SATAJet® 1500 B RRP®, SATAJet® 1500 B HVLP

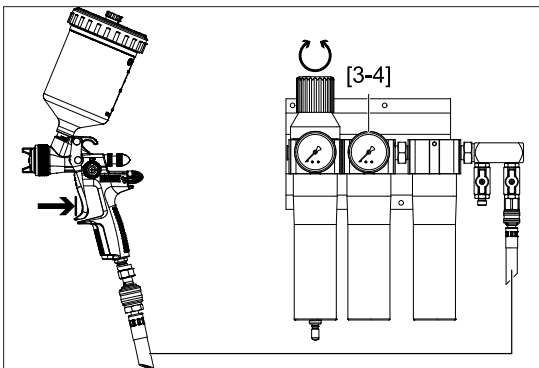
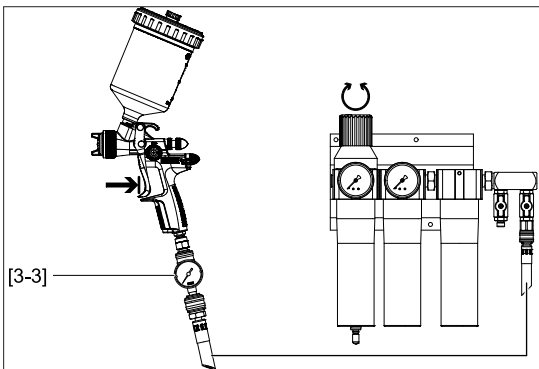
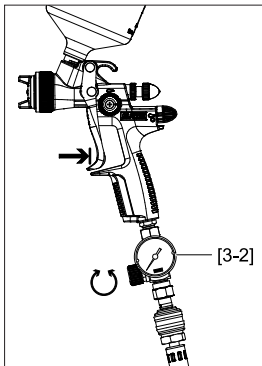
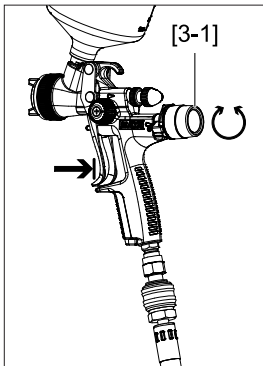


Betriebsanleitung | Упътване за работа | 使用说明书 | Návod k použití | Betjeningsvejledning | Kasutusjuhend | Operating Instructions | Instrucciones de servicio | Käyttöohje | Mode d'emploi | Οδηγίες λειτουργίας | Üzemeltetési utasítás | Istruzione d'uso | Naudojimo instrukcija | Lietošanas instrukcija | Bruksveiledning | Instrukcja obsługi | Instruções de funcionamento | Manual de utilizare | Руководство по эксплуатации | Bruksanvisning | Navodilo za obratovanje | Návod na použití | Kullanim talimatı | Operating Instructions



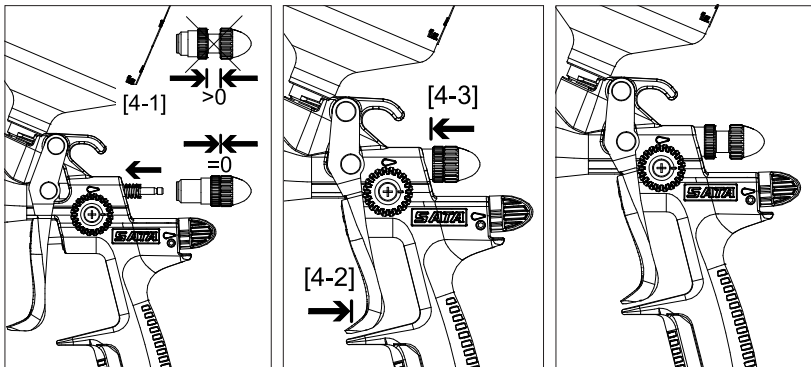


[3]

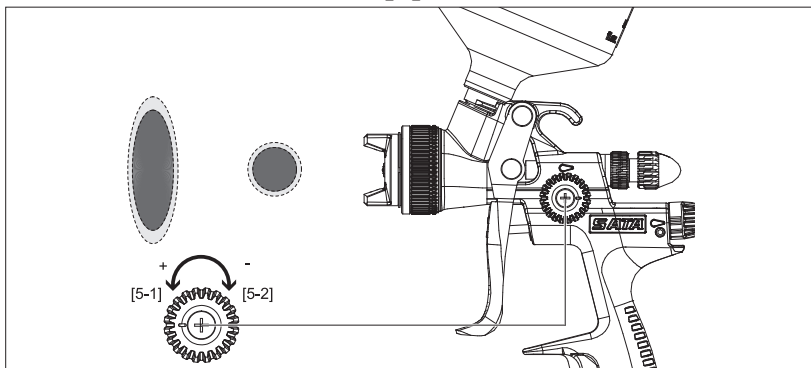




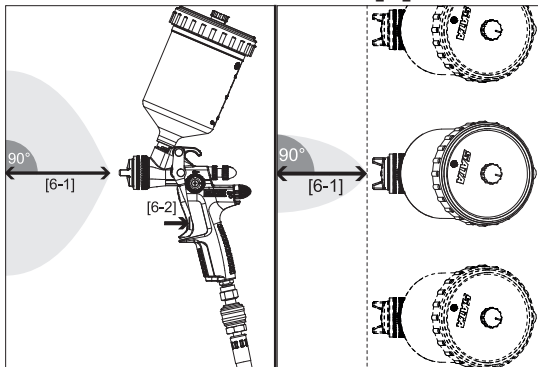
[4]



[5]

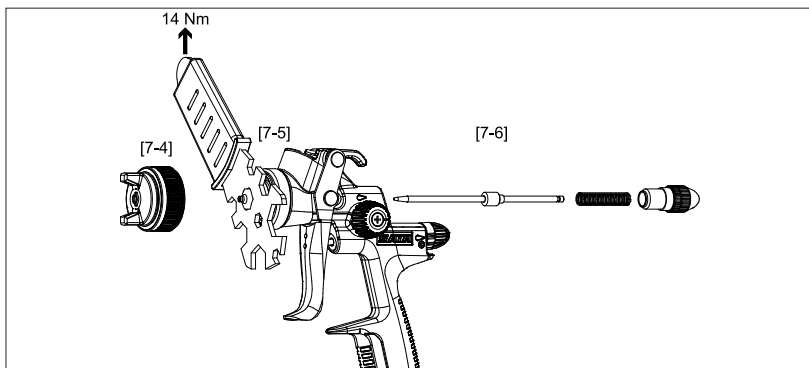
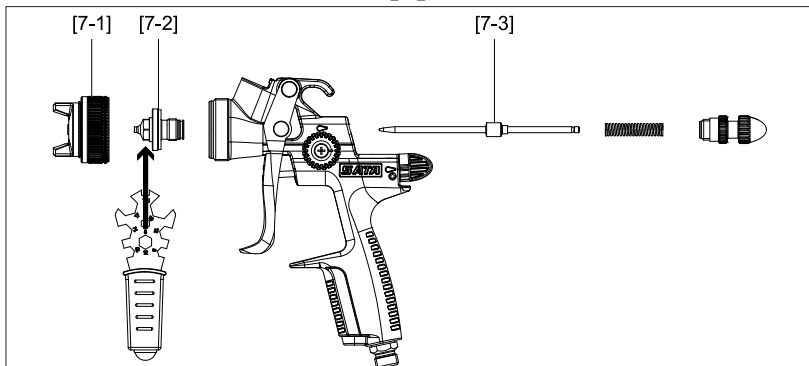


[6]

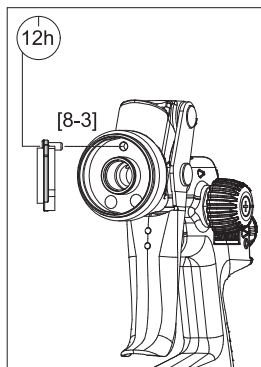
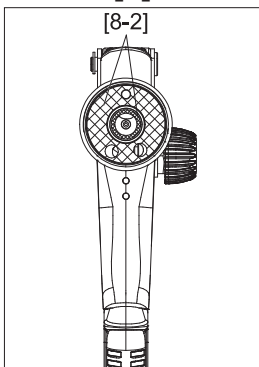
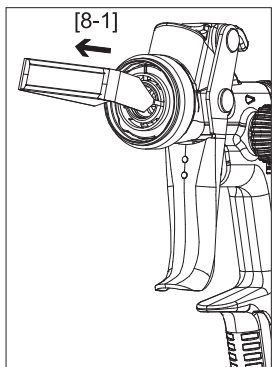




[7]



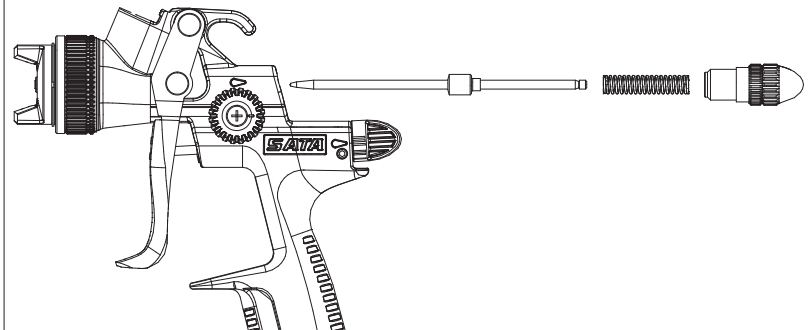
[8]



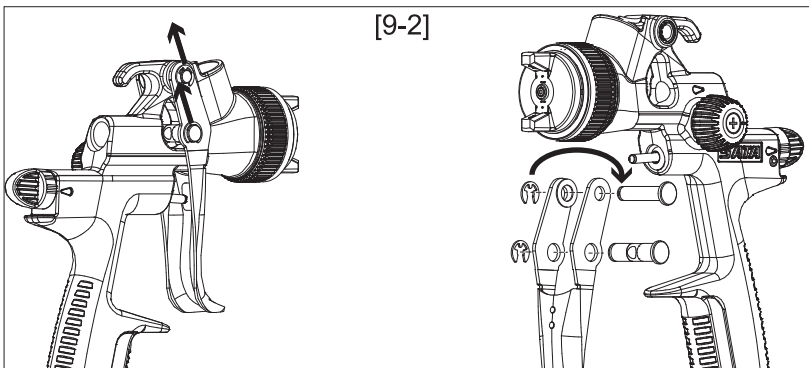


[9]

[9-1]



[9-2]



[9-3]

